

PÄÄMAJAN KAASUSUOJELUTOIMISTO

25. 7. 42.

DESINFEKTIOSAUNAN
KÄYTTÖOPAS

SISÄLLYSLUETTELO.

	Sivu.
I luku. Desinfektiosaunojen käytöstä yleensä ..	5
A. Desinfektiosaunojen käyttöperiaatteet ..	5
B. Desinfektiosaunojen käytössä esiintyvät yleiset desinfektioteknilliset kysymykset	9
II luku. Pieni desinfektiosauna m/T	12
A. Pienen desinfektiosaunan rakenne	12
B. Pienen desinfektiosaunan pystyttäminen	13
1. Perustustyöt	14
2. Aluskehyksen sovitus, ilmankuumen- nuskaminan pystyttäminen ja vesi- säiliöiden paikoilleen pano.	15
3. Puhdistuskaappien permantolevyt ..	16
4. Seinälevyjen asennus	17
5. Välikatot ja harjaparru	18
6. Kattolevyjen sovitus, harjalaudan ja saumalistojen kiinnitys, savutorven paikoilleen pano	18
7. Ritilöiden sovitus	19
8. Lauteiden ja penkkien paikoilleen- pano	20
9. Vaatetankojen sovitus, ikkunoiden kiinnittäminen ja ovien viimeistely .	21
10. Putkiston, tuuletinkoneen ja vesi- säiliöiden asennus	22
11. Viimeistelytyöt	24

	Sivu.
C. Pienen desinfektiosaunan käyttö	25
1. Käyttöhenkilöstön, saunaryhmän tehtävät	25
2. Saunan saattaminen käyttökuntoon	27
3. Lämmitys	29
4. Saunan käytön yleisjärjestely	30
5. Riisuutuminen ja vaatteiden puhdis- tus	31
6. Saunominen	36
7. Pukeutuminen	39
8. Jälkitoimenpiteet	40
9. Päiväkirjanpito	40
10. Hoito ja kunnossapito	40
D. Saunojen varastointi ja kuljetukset ..	43
III luku. Pieni desinfektiosauna m/S	46
IV luku. Iso desinfektiosauna m/41	47
V luku. Iso desinfektiosauna m/42	49
VI luku. Kaluston täydennys	50

Liitteet.

Liite 1. Pienen desinfektiosaunan m/T kokoamis- piirustus ja puuosien luettelo	52
Liite 2. Pienen desinfektiosaunan m/T kuuma- ilmaputkiston sovitukset	55
Liite 3. Pienen desinfektiosaunan käyttövälineis- tön pakkausluettelo	57

I LUKU.

DESINFEKTIOSAUNOJEN KÄYTÖSTÄ YLEENSÄ.

A. DESINFEKTIOSAUNOJEN KÄYTTÖ- PERIAATTEET.

1. Desinfektiosaunoja käytetään henkilöstön ja varusteiden puhdistukseen ja desinfektioon. Niissä voidaan suorittaa seuraavat puhdistustoimenpiteet:

— henkilöstön ja varusteiden puhdistus syöpäläisistä,

— henkilöstön ja varusteiden puhdistus kul-
kautitapauksissa sekä tarpeen mukaan

— tavallinen saunominen.

Lisäksi voidaan desinfektiosaunoissa suorittaa pyykinpesua ja kuivaamista.

2. Erikoista desinfektiosaunojen käytölle tavallisiin saunoihin verrattuna on, että niissä voidaan henkilöstön ja varusteiden puhdistus suorittaa samanaikaisesti ja keskeytyksittä, ja että erilliset riisuutumis- ja pukeutumishuoneet estävät puhdistettuja henkilöitä ja va-

rusteita joutumasta kosketuksiin puhdistamattomien kanssa.

Kenttäkäyttöön vaikuttavista seikoista on erikoisesti huomattava saunojen kokoonpano erillisinä kuljetettavista osista, yksinkertainen rakenne sekä nopea ja helppo käyttökuntoon saattaminen.

3. Desinfektiosaunoja on kahta päätyyppiä:
— *pieni desinfektiosauna* ja
— *iso desinfektiosauna*.

Kumpaakin päätyyppiä on kahta laatua:

Pieni desinfektiosauna m/T (= tavallinen) on suunniteltu silmälläpitäen lähinnä pataljoonan (vastaavan) puhdistustarvetta; siinä voidaan puhdistaa kylpyvuorossa 6 henkilöä varusteineen vuorokautisen puhdistustehon ollessa n. 100 henkilöä.

Pieni desinfektiosauna m/S (= suurennettu) eroaa pienestä desinfektiosaunasta m/T vain pitemmän kokonsa kautta. Siinä voidaan puhdistaa kylpyvuorossa n. 8 henkilöä.

Iso desinfektiosauna m/41 on tarkoitettu taaempaan olevien joukkojen ja muodostelmien käyttöön sekä käytettäväksi silloin, kun tarvitaan suurempaa puhdistustehoa; siinä voidaan puhdistaa kylpyvuorossa 10 henkilöä varusteineen, vuorokautisen puhdistustehon ollessa n. 150 henkilöä.

Iso desinfektiosauna m/42 on kaikista desinfektiosaunoista suurin. Siinä voi-

daan puhdistaa kylpyvuorossa 12—15 henkilöä varusteiden määrästä riippuen.

4. Desinfektiosaunat kuuluvat kaasujoukkojen välineistöön. Pieni desinfektiosauna voidaan luovuttaa myös muille joukoille.

5. Desinfektiosaunojen toiminnan järjestää kss. komentaja yhteistoimin asianomaisen johtoportaan lääkärin kanssa.

6. Puhdistusjoukkueen johtaja tai asianomaisen joukko-osaston kaasujoukko-upseeri järjestää desinfektiosaunojen pystyttämisen, valvoo suorittamiensa tarkastusten avulla saunojen toimintaa, järjestää saunan käytön vaatiman kirjanpidon, tekee jatkuvasti havaintoja saunojen käyttökelpoisuudesta ja puhdistustehosta sekä huolehtii mahdollisten korjausten järjestämisestä.

7. Saunan toiminnasta ja hoidosta huolehtii kss.yksikön puhdistusjoukkueesta tai saunaa käyttävän joukko-osaston kss.elimistä muodostettu *saunaryhmä*. Saunan ollessa pitkäaikaisessa yhtämittäisessä käytössä on syytä määrätä saunan käyttöhenkilöstöksi kaksi saunaryhmää, jotka vuorottelevat saunan hoitamisessa.

Saunojen käytössä tarvitaan lisäksi erilaisen tehtävien suorituksessa apuhenkilöstöä, joka voidaan määrääjäksi komentaa saunaa käyttävästä joukko-osastosta.

8. Sotatoimiyhtymän *desinfektiosaunojen tarkastajan* tehtävänä on huolehtia saunojen

asianmukaisesta käytöstä, saunavarusteiden ja saunan osien täydentämisestä, saunojen käytön teknillisestä asianmukaisuudesta sekä käytössä saatujen kokemusten keräämisestä, muokkaamisesta ja tiedoittamisesta edelleen. Hänen antamallaan desinfektio- ja puhdistustoiminnan teknillistä suoritusta koskevilla suullisilla käskyillä ja lisäohjeilla on suuri merkitys.

9. Kun syöpäläisten hävittäminen on keskeisin ja tärkein tehtävä desinfektiosauhojen toiminnassa, on joukkojen täitilannetta jatkuvasti seurattava. Tämä edellyttää kiinteää yhteistyötä asianomaisen esikunnan lääkärin ja kss. komentajan (kss.upseerin) välillä.

10. Desinfektiosauhat on suunniteltu nimenomaan jatkuvaa käyttöä silmälläpitäen. Tämän vuoksi on saunat pyrittävä sijoittamaan niin, että ne eivät joudu seisomaan käyttämättöminä. Kun saunat on kokoonpantu hevuskuljetuksin siirrettävistä osista, voivat ne suhteellisen helposti seurata joukkoja.

Saunojen toimintaa ja sijoitusta suunniteltaessa on kiinnitettävä huomiota yleiseen taistelutilanteeseen, syöpäläisten esiintymiseen eri joukkoyksiköissä, joukkojen vaihtoihin ja siirtoihin, tieverkostoon, kuljetus- ja vedensaanti-mahdollisuuksiin jne.

11. Kulkutautitapauksissa on desinfektiosauhojen toimintaa tehostettava tilanteen kulloinkin vaatimilla toimenpiteillä erikoisohjeen mukaan.

B. DESINFEKTIOSAUHOJEN KÄYTÖSSÄ ESIINTYVÄT YLEISET DESINFEKTIO-TEKNILLISET KYSYMYKSET.

12. Desinfektiosauhojen käytössä on pyrittävä toteuttamaan samoja yleisiä desinfektio-teknillisiä periaatteita, joita on noudatettava kaikessa desinfektio-toiminnassa. Näistä ovat tärkeimpiä:

— samanaikaisuuden periaate, s.o. samaan korsiin, telttakuntaan jne. kuuluvien yhtäaikaisten käsittely;

— toiminnan täydellisyys ja perinpohjaisuus, s.o. käsittely ulotetaan kaikkiin varusteisiin;

— eristämisen periaate, s.o. puhdistetut henkilöt ja varusteet eivät saa joutua kosketuksiin puhdistamattomien kanssa;

— tinkimätön hygienisten näkökohtien noudattaminen kaluston käytössä ja käyttöhenkilöstön toiminnassa.

13. Henkilöiden puhdistus desinfektiosauhoissa toimitetaan tavalliseen saunomiseen liittyvän peseytymisen avulla. Peseytymistä voidaan tehostaa lisäämällä suopave-teen syöpäläisiä tuhoavia tai bakteereita tappavia aineita. Saivareiden hävittämiseksi voidaan mäntysuopaliuokseen lisätä noin 1/4 sen määrästä paloöljyä.

14. Varusteiden puhdistus syöpäläisistä suoritetaan kuumailmakäsittelyllä.

Vaatetäin ja sen munien tuhoutumiseen tarvittava lämpötila selviää seuraavasta taulukosta:

Lämpötila	Kuolemisaika
45°	3 tuntia
50°	1½ „
55°	45 min.
60°	20—30 „
80°	5—10 „

Jotta lämpö ehtisi tunkeutua vaatekappaleiden sisään ja täit sekä niiden munat varmasti tuhoutuisivat, on vaikutusajan oltava 80°:ssa puoli tuntia ja 60°:ssa tunti.

15. Varusteiden desinfiointissa kulkutautitapauksissa tulee kuumailmäkäsittely niinkään kysymykseen. Useimmat taudinaiheuttajat tosin kestävät alle 100°:n lämpöä paljon kauemmin kuin syöpäläiset. Kosteaa lämpö tuhoaa bakteereita helpommin kuin kuiva.

Kussakin kultutautitapauksessa on lämpötila ja vaikutusaika samoin kuin mahdolliset lisätoimenpiteetkin valittava sen mukaan, mihin bakteeriin toimenpide kohdistuu. Esimerkkinä mainittakoon, että pilkkukuumeen aiheuttaja, joka esiintyy m.m. vaatetäin ulostuksissa, tuhoutuu 80°:ssa yhdessä tunnissa.

16. Varusteiden säästämisen kannalta ei yli 90°:n lämpötilojen käyttöä ole täipuhdistuksessa sallittava, vaikka se käsitte-

lyajan lyhentämisen kannalta olisikin toivottavaa. Herkimmin pilaantuvaa on turkisnahka, joka ei siedä 60° korkeampaa lämpötilaa. Villakankaaseen on 85°—100°:n lämpötilalla jo haitallinen vaikutus, pumpulikangas on jossain määrin kestävämpää. Liian kuumen ilman haitallinen vaikutus ilmenee vähitellen tapahtuvana kankaan heikkenemisenä. Lisäksi on huomattava, että kova kuumuus kiinnittää lian kuituihin, niin että vaatteiden pesu on myöhemmin hankalaa.

Jos puhdistustilaisuudessa voidaan jakaa puhtaat alusvaatteet, on alusvaatteiden puhdistus pyrittävä suorittamaan keittämällä ja tavalliseen tapaan pesemällä.

Korkean lämpötilan haitallisista vaikutuksista johtuen on myöskin nahka- ja turkisvarusteiden puhdistus pyrittävä suorittamaan muilla keinoilla, varsinkin jos riittävän pitkää kuumennuskäsittelyä ei voida toteuttaa. Tällöin voidaan käyttää kaasumaisia myrkkyaaineita; jalkineet, vyöt y.m. voidaan puhdistaa pyyhkimällä n. 3 %:isella lysoliliuoksella.

II LUKU.

PIENI DESINFEKTIOSAUNA m/T.

A. PIENEN DESINFEKTIOSAUNAN RAKENNE.

17. Pienen desinfektiosaunan osat ovat:

- aluskehys;
- seinä- ja kattolevyt, harjaparru lautoineen;
- ritilät, permantolevyt ja välikatot;
- lauteet ja penkit;
- vaatetangot;
- vesisäiliön jalusta ja putkenkannattajat;
- ikkunat;
- ilmankuumennuskamina kiukaineen;
- kylmä- ja kuumavesisäiliöt;
- tuuletinkone ja kuumailmaputkisto;
- irtain käyttövälineistö.

Desinfektiosauna käsittää seuraavat huone-tilat:

- riisuutumishuone,
- sauna,
- pukeutumishuone,
- varusteiden puhdistuskaapit.

Riisuutumishuoneena käytetään sitä huone-tilaa, jossa on tuuletinkone.

Sauna on kokoonpantu mutteripulteilla toisiinsa yhdistettävistä numeroiduista osista. Osien nimitykset ja numerointi selviävät liitteinä 1 ja 2 olevista kokoamispiirustuksista.

Ilmankuumennuslaitteena käytetään varusteiden kaasunpuhdistuslaitteeseen/40 kuuluvaa ilmankuumennuskaminaa, johon savunkerääjän tilalle on asennettu irrallinen kiuas. Kamina lämmittää samalla saunan sekä saunaan tarvittavan kuuman veden.

Liitteessä 3 on esitetty pienen desinfektiosaunan käyttövälineistön pakkaus laatikoihin.

B. PIENEN DESINFEKTIOSAUNAN PYSTYTTÄMINEN.

18. Pientä desinfektiosaunaa pystytettäessä noudatetaan seuraavaa työjärjestystä:

- perustustyöt,
- aluskehyn sovitus, ilmankuumennuskaminan pystyttäminen ja vesisäiliöiden paikoilleen pano,
- puhdistuskaappien permantolevyjen sovitus,
- seinälevyjen asennus,
- välikattojen ja harjaparrun paikoilleen pano,
- kattolevyjen sovitus, harjalaudan ja saumalistojen kiinnitys sekä savutorven paikoilleen pano,

- ritilöiden sovitus,
- lauteiden ja penkkien paikoilleen pano,
- vaatetankojen sovitus, ikkunoiden kiinnittäminen ja ovien viimeistely,
- putkiston, tuuletinkoneen ja vesisäiliöiden asennus,
- viimeistelytyöt.

1. Perustustyöt.

19. Desinfektiosaunaa varten tarvittava maa-ala on $4,5 \times 6,5$ m. Kesällä on saunaa varjeltava suoranaiselta auringolta ja valittava sille varjoinen paikka huomioonottaen paloturvallisuuden. Paikasta, johon desinfektiosauna pystytetään, on ensin raivattava pois pintakivet y.m. esteet. Senjälkeen lapioidaan löysä irtomaa pois ja näin esille saatu kovempi maaperä tasoitetaan. Perustuksen liikkumisen estämiseksi on edullista upottaa maan sisään, n. 5 cm maanpinnasta, parruja.

Ilmankuumennuskaminan alta kaivetaan routaantunut maa pois ja tilalle tehdään kivistä luja perustus. Tämän kiviperustuksen yläpinnan tulee olla samalla tasolla saunan aluskehyksen yläpinnan kanssa. Kaminan tulee kestää jatkuvasti tukevasti ja liikkumatta paikallaan, jotta putkistoihin ei syntyisi haitallisia jännityksiä.

Saunan keskeltä kaivetaan tarpeeksi syvä, viettävä ja reunoiltaan kunnollisesti vahvistettu vedenpoisto-oja ulos riisuutumishuoneen alitse. Senjälkeen kun routa on sulanut, on edullista

levittää saunan lattialle soraa tai hiekkaa, jolloin lattia tehdään keskelle päin viettäväksi, etteivät pesuvedet pääse syövyttämään maata pois alusparrujen ja puhdistuskaappien alta.

Jos sauna tulee rinteeseen, on saunan seinustalle ylärinteen puolelle kaivettava oja sadeveden poisjohtamiseksi.

2. Aluskehyksen sovitus, ilmankuumennuskaminan pystyttäminen ja vesisäiliöiden paikoilleen pano.

20. Jokaiseen saunaan kuuluu kaksi aluskehystä. Saunaa siirrettäessä voidaan näin ollen suorittaa aikaa eniten vievät perustustyöt ja aluskehyksen paikoilleen sovittaminen jo etukäteen ennen saunan purkamista.

Aluskehys kootaan 12 alusparrusta kokoa-mispiirustuksen osoittamalla tavalla (liite 1). Alusparrujen listat tulevat ulkokehikon ulko-reunaan ja sisäkehikon (saunan) sisäreunaan. Alusparrut kiinnitetään toisiinsa $\frac{3}{8}'' \times 3\frac{1}{2}''$:n pulteilla. Eräissä aluskehyksissä voidaan alusparrut A-4 kiinnittää kehyksen pitempien sivujen alusparruihin myös pulttilaatikossa olevilla kulmarauodoilla ja $\frac{3}{8}'' \times 6\frac{1}{2}''$:n pulteilla. Eräissä aluskehyksissä liitetään alusparrut A-2 ja A-3 toisiinsa $\frac{3}{8}'' \times 6\frac{1}{2}''$:n pulteilla. Pukeutumis- ja riisuutumishuoneiden ritilöiden aluspuita A-6 ei kiinnitetä muihin alusparruihin. Kokoamispiirustuksessa on esitetty eri tehtaiden valmisteissa esiintyvät alusparrujen kiinnitystavat.

Aluskehys on koottava erittäin huolellisesti ja tuettava tasoitetulle maalle, jotta painumista ei tapahtuisi. Ennen seinien pystyttämistä on aluskehyksessä suoritettava seuraavat tarkastukset:

— tarkastetaan, että kaikki alusparrut lepäävät tukevasti ja horjumatta alustallaan;

— tarkastetaan vesivaa'an avulla, että jokainen alusparru on vaakasuorassa tasossa;

— tarkastetaan, että kehyksen kulmat ovat suoria kulmia mittaamalla aluskehyn lävistäjät nuoran avulla; lävistäjien on ehdottomasti oltava yhtä pitkät.

Kun aluskehys on koottu ja tarkastettu, tarkistetaan ilmankuumennuskaminan kiviperustuksen korkeus ja nostetaan ilmankuumennuskamina kiukaineen paikoilleen piirustuksessa osoitetulle kohdalle. Vesisäiliöt sijoitetaan jaluustalleen ritilän R-3 päälle.

Kun molemmat saunaan kuuluvat aluskehukset on kerran koottu, on syytä merkitä kumpaankin sarjaan kuuluvat alusparret erilaisilla merkeillä (esim. pykälöimällä), koska samaan aluskehukseen kuuluvat alusparrut on aina helpompi liittää yhteen.

3. Puhdistuskaappien permantolevyt.

21. Saunoissa, joissa varusteiden puhdistuskaappien permantolevyt (R-4) eivät ole lovettuja, on ne sovitettava ennen seinien pystyttämistä.

Permantolevyt R-4 lepäävät aluskehyn parrujen päällä. Ennen permantolevyjen asennusta on tarkastettava, ettei puhdistuskaappien alusparrujen alle jää rakoja. Tiivistyksen parantamiseksi on puhdistuskaappien permannon alle levitettävä irtomaata.

4. Seinälevyjen asennus.

22. Seinälevyjen paikoilleenasennus on aloitettava jostakin desinfektiosauunan kulmasta esimerkiksi seuraavaa järjestystä noudattaen. Katsomys piir. "Seinälevyjen sovitus".

a) Ensin pystytetään levyt U-1 ja U-6;

b) sitten levyt U-2, U-3, U-4, U-5, U-7, U-8 ja U-9;

c) sen jälkeen levyt S-1, S-2, S-3, S-4 ja S-5;

d) sitten levyt U-10:t, U-11, S-10:t ja S-10 P;

e) näiden jälkeen levyt S-5, S-6, S-7, S-8 ja S-9;

f) lopuksi levyt U-8, U-9, U-6, U-7, U-5, U-4, U-3, U-2 ja U-1.

Seinälevyt liitetään toisiinsa tolmissa oleviin reikiin asetettavilla mutteripulteilla seuraavasti:

— ulkoseinälevyt U-8 ja U-10 (U-9 ja U-10) sekä U-8 ja U-11 (U-9 ja U-11), joiden väliin tulevat puhdistuskaappien ovilevyt, kiinnitetään toisiinsa $\frac{3}{8}'' \times 6\frac{1}{2}''$:n pulteilla;

— kaikki muut seinälevyt kiinnitetään toisiinsa $\frac{3}{8}'' \times 4\frac{1}{2}''$:n pulteilla.

Puhdistuskaappien ulkoseinälevyjen tolppien välit tiivistetään tarpeen mukaan puuvanulla.

Katon asentamista voidaan helpottaa kiilamallalla auki seinien liitoskohdat yläpäästään.

Kun kaikki seinälevyt ja kattolevyt ovat paikoillaan, kiristetään pulttiliitokset lopullisesti.

5. Välikatot ja harjaparru.

23. Seinien pystyttämisen jälkeen nostetaan paikoilleen varusteiden puhdistuskaappien välikatot (V-1).

Välikattojen kehyksien ja seinien väliset raot tilkitään huolellisesti puuvanulla. Tarpeen mukaan voidaan tiivistystä tehostaa asettamalla välikaton päälle hiekkaa tai reunojen päälle kiviä painoksi. Myös voidaan katto kiristää kannatinpuittensa varaan puuruuveilla.

Välikatoissa oleviin reikiin pujotetaan rautalanka puhdistuskaappeihin tulevan vaate-tangon tukemista varten.

Harjaparru kootaan kolmesta osasta HP-1 ja HP-2.

6. Kattolevyjen sovitukset, harjalaudan ja saumalistojen kiinnitys sekä savutorven paikoilleen pano.

24. Kattolevyjä paikoilleen sovitettaessa noudatetaan seuraavaa järjestystä:

K-2, K-4, K-8, K-7, K-6, K-3, K-1, K-2 jne.

Eräissä saunoissa voidaan kattolevyt K-5, K-6 ja K-8 kiinnittää $\frac{3}{8}'' \times 4\frac{1}{2}''$ pulteilla saunan päätyseinälevyihin.

25. Irralliset saumalistat kiinnitetään kattoon ko'mella 2'' :n naulalla. Jos saumalistat ovat kiinnitetyt ruuveilla, voidaan ne saunaa siirrettäessä helposti irrottaa. Tämä on yleensä suoritettava myös nauloilla kiinnitettyjen listojen suhteen.

Kun kattolevyt ovat paikoillaan, asetetaan harjan päälle 2- tai 3-osainen harjalauta, joka kiinnitetään $\frac{3}{8}'' \times 9''$:n pulteilla harjaparruun.

Katon valmistuttua lasketaan savutorvi paikoilleen katolta käsin. Joukoilla olevista ilmankuumennuskaminoiden savutorvista on poistettava etulämmitäjän ulosottotorvi, sillä muuten ei savutorvea saada paikoilleen.

7. Ritilöiden sovitukset.

26. Riisuutumis- ja pukeutumishuoneisiin tulevat ritilät R-1 lepäävät aluskehyksen parujen A-1, A-4 ja A-6 päällä.

Saunan ritilät R-2 ja R-3 on sopivia aluspuita käyttäen huolellisesti tuettava tasoitetulle maalle ja asetettava vaakasuoraan. Erikoisesti on tarkattava, että ritilä R-3, jonka päälle vesiastiat ja pienemmän lauteen jalka sijoitetaan, tulee tukevasti vaakasuoraan ja sen yläpinta aluskehyksen yläpinnan tasalle.

Ritilöiden on levättävä kiinteästi alustallaan, niin etteivät ne käveltäessä heilahtele eivätkä anna perään. Huolimattomasti asetetut ritilät vääntyvät liitoksistaan ja voivat helposti murtua.

Suojusritilät R-5, R-6 ja R-7 asetetaan paikoilleen vasta kuumailmaputkiston asennuksen jälkeen.

8. Lauteiden ja penkkien paikoilleen pano.

27. Riisuutumis- ja pukeutumishuoneisiin viedään penkit P-1, joiden jalat on merkitty J-1:llä. Penkit tuetaan toisiinsa ja seinien kulmalevyissä penkkien kohdalla oleviin tukilautoihin.

Laude L-2 ja saunan penkki P-3 lepäävät sisäseinälevyissä S-2 ja S-6 olevien pulteilla kiinnitettyjen lauteenkannattajien päällä. Laude L-2 voidaan kääntää pystyasentoon ja pudottaa lauteenkannattajan ja seinän välissä olevaan rakoon, jolloin se lepää lauteenkannattajien päällä toisen (takimmaisena) kannatinpuunsa varassa.

Laudetta L-1 ja saunan penkkiä P-2 kannattavat kiukaan puoleisessa päässä J-2:lla merkitty lauteenjalka ja seinän puoleisessa päässä sisäseinälevyyn S-4 pulteilla kiinnitetyt lauteenkannattajat.

Laude L-1 lepää irtonaisena ja pystyasentoon käännettävänä kannatinpuittensa L-1 A ja L-1 B päällä. Eräissä saunoissa on takimainen kannatinpuu L-1 B kiinni lauteessa L-1.

Lauteenjalka J-2 seisoo ritilän R-3 päällä. Sitä tukevat lauteen kannatinpuut L-1 A ja L-1 B sekä lauteen alle sijoitettava vesisäiliöiden jalusta VJ, joka on tätä varten lovettu tai

kiinnitetään pulteilla lauteen jalkaan kiinteäksi rakenteeksi. Lauteenjalan on nojattava kiinteästi seinälevyyn S-10.

9. Vaatetankojen sovitus, ikkunoiden kiinnittäminen ja ovien viimeistely.

28. Vaatetankojen N-1, N-2 ja N-3 sijoitus selviää kokoamispiirustuksesta. Ne ripustetaan kiinnityskoukuistaan seinissä oleviin vastalevyihin. Puhdistuskaappeihin tulevat vaatetangot N-3 tuetaan lisäksi keskikohdaltaan kaapin välikattoon kiinnitetyllä rautalangalla.

Ikkunat säilytetään laatikossaan ja asetetaan paikoilleen saunaa pystytettäessä.

Puhdistuskaappien ovien kiilaaviin lukkoihin kiinnitetään pultilaatikossa säilytettävät kädensijat.

Tarkastetaan, että lukot ovat kunnossa ja että ovet sulkeutuvat moitteettomasti. Tarpeen vaatiessa voidaan saranatavit varustaa rautalangasta tehdyillä renkailla. Ovien höyläämistä on vältettävä. Jollei ovi sulkeudu kunnollisesti, on syynä tavallisesti aluskehysten ja seinälevyjen virheellinen asettelu; ovilevyt ovat voineet myös kieroutua huolimattoman kuljetuksen tai varastoinnin aikana. Kieroksi vääntyneet puhdistuskaappien ovet, joiden on sulkeuduttava tiiviisti, voidaan tarpeen mukaan varustaa puulinkuilla.

10. Putkiston, tuuletinkoneen ja vesisäiliöiden asennus.

29. Ennen putkiston asennusta tarkastetaan, että ilmankuumentajan ilma-aukot ovat täsmälleen seinälevyssä S-8 olevien vastaavien reikien kohdalla ja niiden laipat yhdensuuntaiset seinän kanssa. Kaminan yhdysputkien ja seinän väliin on reikien yläosaan jäätävä pienempi väli kuin alaosaan kaminan painumista silmälläpitäen.

Kuumailmaputkiston sovitus ja nimitykset selviävät piirroksista (liite 2).

Tuuletinkoneen paikka riisuutumishuoneessa määräytyy seinälevyssä olevan reiän ja putkiston mukaan. Tuulettimen jalustan kiinnitystä varten on saunan käyttövälineistön mukana 4 kpl. $\frac{3}{8}'' \times 3''$:n mutteripultteja ja 4 kpl. puuruuveja.

Tuuletinkoneen voitelu tapahtuu automaattisesti. Ennen laitteen käyttöön ottamista on koneiston rungossa oleva öljysäiliö täytettävä laatikossa mukana seuraavalla koneöljyllä. Öljyä kaadetaan niin paljon, että sen pinta nousee paluuaukon alareunan tasalle.

Ennen käyntiinpanoa on aina katsottava, että öljyn pinta on mainitulla korkeudella, ellei niin ole, on öljyä lisättävä.

Öljysäiliö on yhteydessä öljykammioon, jossa oleva ruuviratas käynnin aikana automaattisesti voitelee kaulalaakerin ja pohjalaakerin. Öljysäiliössä, joka on jaettu kahteen keskenään yhteydessä olevaan osastoon, eroittuvat öljystä

likaisuudet ja vesi, joka ajoittain on poistettava kiertämällä auki poistoruuvia. Kun vesi on poistunut ja reijästä alkaa valua öljyä, suljetaan poistoruuvi.

Tuuletinkoneen ollessa raskas pyörittää, on tarkastettava seuraavat seikat:

— käyttökoneisto on oikein koottu,

— käyttöratiaan akselilla olevilla osilla on tarpeeksi liikkumistilaa (mahdollinen vika korjataan irroittamalla kammen kiinnitysruuvi ja kiinnittämällä se uudelleen siten, että sopiva liikkumistila syntyy),

— käyttökoneistoon ei ole kokoontunut piikeentynyttä öljyä eikä likaa,

— käyttökoneiston osat eivät ole rikkoutuneet.

Tuuletinkoneen täristessä käynnin aikana on tarkastettava seuraavat seikat:

— runko on lujasti kiinnitetty,

— kaulalaakerijousi on ehyt (särkynyt jousi vaihdettava),

— kara on ehyt (särkynyt kara vaihdettava),

— siipipyörä ei ole liian korkealla; jos se on liian korkealla hangaten kantta, säädetään sen ja kannen rako pohjaruuvilla; sopiva rako on 1,5—2 mm.

Putkiston osat liitetään toisiinsa piirustuksen mukaisesti putkiholkeilla ja laippoihin kiinnitettävillä $\frac{1}{4}'' \times 1''$:n mutteripulteilla. Puhdistuskaappeihin tulevat kaappiputket lepäävät puisien putkenkannattajien (PK) päällä. Mu-

kavinta on menetellä niin, että riisuutumishuoneeseen tulevien putkiston osien pituudet tarkistetaan, osat yhdistetään ulkona, johtoputkiin ja kaariputkiin kiedotaan lasivillapalmikosta eristys, minkä jälkeen tämä osa putkistosta asetetaan valmiina kokonaisuutena paikoilleen.

Eristys on kiedottava erittäin huolellisesti, tasaisesti ja tiiviisti. Lasivillan päälle kiedotaan paperikangassuikale, joka kiinnitetään rautalangalla. Paperikangas ei missään kohdassa saa koskettaa metalliosia, koska se silloin syytyy.

Kaminan yhdysputket eristetään seinälävystä S-8 lasivillalla läpimenokohdaltaan.

Kuumavesisäiliön putket yhdistetään ilman-kuumennuskaminan vedenkuumennuskierukan yhdysletkuilla.

11. Viimeistelytyöt.

30. Ennen saunan käyttöönottoa tiivistetään ilmankuumentajan ja kiukaan sekä ilmankuumentajan ja tulipesän väliset saumat hiekalla savun saunaan pääsyn estämiseksi. Kiukaan päälle sijoitetaan ohuehko kerros löylykiviä.

Ulko-ovien eteen naulataan puiset lokaritulat. Puhdistuskaappeihin ja saunan seinälle ripustetaan lämpömittarit, pukeutumis- ja riisuutumishuoneisiin ripustetaan myrskylyhdyt saunan ikkunoiden kohdalle, saunan muu irtain

käyttövälineistö asetetaan paikoilleen, vesiasiastiat täytetään ja suoritetaan saunan ja puhdistuskaappien koelämmitys sekä puhdistus.

C. PIENEN DESINFEKTIOSAUNAN KÄYTTÖ.

1. Käyttöhenkilöstön, saunaryhmän tehtävät.

31. Pientä desinfektiosaunaa varten on aina määrättävä oma käyttöhenkilöstönsä, saunaryhmä (1+4) sekä tarpeellinen apumiehistö puiden pilkkomista, veden tuontia sekä tuuletin käyttöä varten.

32. Tehtävät jakaantuvat saunaryhmässä pääpiirteittäin seuraavasti:

Saunaryhmän johtajan tehtävänä on desinfektiosauunan päällikkönä:

- johtaa desinfektiosauunan pystyttäminen;
- johtaa desinfektiosauunan käyttömiehistön toimintaa;

- huolehtia siitä, että kaikki puhdistettavat ovat tietoisia saunan käytöstä voimassa olevasta järjestyksestä ja valvoa tämän noudattamista;

- huolehtia puhdistettaville tulevien numerolevyjen jakamisesta sekä arvoesineiden asettamisesta arvoesinekaappiin;

- valvoa saunakurin noudattamista ja tarpeen mukaan antaa ohjeita saunan lämmön

säätämistä, veden käytöstä ym. saunomiseen kuuluvista seikoista;

— valvoa varusteiden puhdistamista ja lämpötilan säätöä puhdistuskaapeissa;

— huolehtia siitä, että saunojat noudattavat kullekin saunomisvuorolle määrättyä saunomisaikaa;

— jakaa saunomisen päätyttyä arvoesinekaappiin talletetut arvoesineet omistajilleen;

— huolehtia kaikin puolin desinfektiosauunan hoidosta ja sen käytöstä sekä kirjanpidosta.

Erikoisesti on saunan päällikön huolehdittava siitä, että saunan pukeutumishuoneessa saavat oleskella vain puhdistautuneet henkilöt käsiteltyine varusteineen. Tämä koskee myös saunan käyttöhenkilöstöä, josta saunan päällikön lisäksi vain pukeutumishuoneen kunnosta ja saunan pesuvälineistä huolehtiva mies saa oleskella pukeutumishuoneessa.

Ryhmän miehistö ryhmitetään seuraavasti:

Saunaryhmän ykkönen toimii saunan päällikön apulaisena ja varamiehenä, huolehtii riisuutumishuoneen puolella toimien puhdistettavaksi tulevien miesten jakamisesta saunomisvuoroihin, heidän opastamisestaan, varusteiden järjestämisestä puhdistuskuntoon, ilmanhajoittajien, sulkupeltien ja räppäneiden säätämistä, lämpötilojen tarkkailusta, tuulettimen toiminnasta y.m.s. saunan päällikön määräämistä opastus- ja valvontatehtävistä.

Saunaryhmän kakonen huolehtii varusteiden asettamisesta puhdistuskaappeihin sekä kaappien ja riisuutumishuoneen puhdistamisesta.

Saunaryhmän kolmonen huolehtii saunan lämmittämisestä ja vesisäiliöiden täyttämisestä sekä tarpeen mukaan auttaa nelosta kylvyn järjestelyyn liittyvissä tehtävissä.

Saunaryhmän nelonen huolehtii saunan puhdistamisesta ja sen järjestämisestä kylpykuntoon, varusteiden takaisin jakamisesta pukeutumishuoneessa ja pukeutumishuoneen ja arvoesinealaatikoiden puhdistamisesta.

Veden tuonnista saunalle, puiden pilkkomisesta sekä tuuletinkoneen käytöstä huolehtivat puhdistettavasta joukosta komennetut apumiehet. Veden tuontia varten on tarvittaessa varattava hevonen, tuuletinkoneen käyttöön on määrättävä 2—3 miestä. Apumiehistöä ei ole otettava puhdistettaviksi tulleista miehistä.

Jollei vaihtoryhmää voida saada puhdistusjoukkueesta tai kss.ryhmästä, on puhdistettavasta joukosta saatava apumiehistöä niin paljon, että riittävä lepo käyttömiehistölle on vuorottain järjestettävissä.

2. Saunan saattaminen käyttökuntoon.

33. Desinfektiosauunan pystyttämisen tapahduttua suoritetaan saunan käyttökuntoon saattamiseksi seuraavaa:

— Kuumavesisäiliö täytetään vedellä ennen ilmankuumennuskaminan lämmittämisen alkamista.

— Puita tuodaan kuivumaan saunaan sekä tarpeen mukaan riisuutumishuoneen penkin alle.

— Sauna lämmitetään ilmankuumennuskaminan avulla n. 80° lämpötilaan.

— Puhdistuskaappien lämpötila nostetaan tuulettimen avulla n. 80°:een (riisuutumishuoneen puoleisen oven mittarin lukema).

— Pukeutumishuonetta lämmitetään saunan ovea auki pitämällä ja tarpeen mukaan kuivataan puhaltamalla ilmaa puhdistuskaappien kautta.

— Vaateripustimet asetetaan paikoilleen riisuutumishuoneeseen, samoin arvoesinekaapit sekä eri lokeroihin tulevat numerolevyt. Kullekin kylpijälle varataan 3—4 vaateripustinta.

— Pukeutumishuoneen seinälle kiinnitetään numerolevyt osoittamaan saunojille heidän paikkansa. Numerolevyt ripustetaan seinälevyjen tolppiin tai listoihin lyötyihin nauloihin siten, että jokaisen istumapaikan kohdalla on kolmea eri kylpyvuoroa vastaavat numerot (katso kohtaa 39).

— Puhdistuskaapin tankoon kiinnitetään nuorasilmukat alusvaateripustimia varten. Nuorasilmukoiden tulee ulottua seinätankojen korkeudelle.

— Kylmävesisäiliö täytetään.

— Ämpäreihin ja pesuvateihin varataan vesi.

— Vaateharjat sijoitetaan pukeutumishuoneen penkille.

— Huolehdataan siitä, että eri huone-tilojen puhdistamiseen tarvittavat välineet ovat paikoillaan.

Vaateharjoina käytetyistä kynsiharjoista voidaan osa varata pesuharjoiksi saunaan.

3. Lämmitys.

34. Desinfektiosauunan tehokas, jatkuva ja tasainen lämmitys edellyttää:

— että polttopuut ovat pieniksi pilkottuja ja kuivia;

— että tulipesää ei koskaan ahmeta täyteen polttopuita, vaan lisätään niitä pesään pienemmissä erin ja useammin, niin että palamisen synnyttämä lieska pysyy jatkuvasti korkeana;

— että huolehdataan hyvästä vedosta (veto-luukku auki).

Polttopuut sahataan n. 30 cm:n mittaisiksi ja halkaistaan aivan pieniksi "hellapuiksi". Ne kuivataan riisuutumishuoneen penkin alla ja ilmankuumennuskaminan vieressä.

Polttopuita lisätään tulipesään säännöllisin väliajoin, niin että pesä on jatkuvasti n. puolillaan tehokkaasti palavia pilkkeitä. Jos tulipesä päästetään hiilloksille ja sitten ahmetaan puita täyteen, saattaa jatkuvassa saunomisessa ja varusteiden kuumailmakäsittelyssä tapahtua häiriö, koska ilmankuumennuskaminan lämmitysteho tällöin nopeasti alenee.

On pyrittävä siihen, että palaminen synnyttää tehokkaan lieskan, jotta ilmankuumentajien ripaputket säteellisivät tarpeeksi lämpöä ja jotta kiuas ei pääsisi jatkuvassa käytössä jäähtymään. Lieska polttaa samalla ripaputkiin ja savutorveen mahdollisesti tarttuneen karstan pois helpottaen nuohoamistoimenpiteitä.

Tehokkaalla tavalla suoritettu lämmitys pitää saunan lämpötilan jatkuvasti korkeana ja tasaisena, saunan ilman kuivana ja helpottaa huomattavasti tuuletinkoneen käyttäjien työtä.

35. Lämmitys on oikein suoritettu, jos varusteiden puhdistuskaapin lämpötila saadaan suoritun etulämmityksen jälkeen nousemaan 50°:sta 80°:een n. 5 min:ssa suhteellisen rauhallisella tuuletinkoneen kierrolla (30—35 kierrosta minuutissa), ja jos saunan lämpötila pysyy jatkuvasti 75°:n ja 90°:n välillä.

4. Saunan käytön yleisjärjestely.

36. Saunomisvuoron suuruuden määrää lähinnä puhdistettavien varusteiden määrä. Yhdessä puhdistuskaapissa voidaan yhtäaikaan puhdistaa 6 miehen seuraavat varusteet: päällystakki, asetakki ja housut, alusvaatteet, villapaita, jalkarätit ja sukat ja tarpeen mukaan myös toinen alusvaatekerta.

Keskinopeudella toimien saadaan esim. seuraavanlainen toimintajärjestely, kun kaappeja käytetään vuorotellen:

Saunomis- vuoro 6 henk.	Riisuutumis- huoneessa	Saunassa	Varusteet puhd.kaapissa	Pukeutumis- huoneessa
I vuoro	—0.00	0.00—0.40	0.00—0.45	0.40—1.10
II „	0.15—0.45	0.45—1.25	0.45—1.30	1.25—1.55
III „	1.00—1.30	1.30—2.10	1.30—2.15	2.10—2.40
IV „	1.45—2.15	2.15—2.55	2.15—3.00	2.55—3.25

jne.

Tällä järjestelyllä voidaan puhdistaa 12 tunnissa 100 henkilöä.

Huomattava on, että varsinkin alussa, kun käyttömiehistö on tottumaton, ei tule pyrkiä maksimisaavutuksiin puhdistettavien lukumäärän ja puhdistusnopeuden suhteen.

37. Jos on riittävästi aikaa, voidaan menettellä myös siten, että molemmat kaapit ovat yhtäaikaan käytössä, ja toisessa kaapissa puhdistetaan esim. sellaisia nahkavarusteita, jotka eivät siedä 60° korkeampaa lämpötilaa.

5. Riisuutuminen ja vaatteiden puhdistus.

38. Saunomisvuoron saavuttua riisuutumishuoneeseen selostaa saunan päällikkö puhdistettaville saunassa noudatettavan järjestyksen, antaa ohjeet varusteiden saattamisesta valmiiksi puhdistuskaappeihin asettamista varten sekä jakaa kullekin numerolevyt sekä arvoesi-

nerasian. Kesällä voidaan riisuutuminen suorittaa ulkona.

39. Puhdistettavat asettavat arvoesineensä arvoesinerasiaan ja luovuttavat rasiat saunan päällikölle, joka puolestaan lukitsee ne arvoesinekaappiin.

Numerolevyt jaetaan siten, että ensimmäinen vuoro saa 1—6 ja toinen 11—16, kolmas 21—26, neljäs taas 1—6 jne.

40. Puhdistettavat varustavat kaikki vaatekappaleensa omalla numerollaan ja asettavat vaatteensa neljälle vaateripustimelle seuraavasti:

- päällystakki nurin käännettynä,
- asetakki ja housut nurin käännettyinä,
- paita ja alushousut,
- villapaita (paidat).

Jalkarätit ja sukat kiinnitetään kaksittain numerolevyjen hakaneuloja käyttäen.

Jos kylpijöillä on useampia alusvaatekertoja, voidaan näitä asettaa puhdistuskaappien seinätangoille myös ilman vaateripustimia.

Jokaisen on ehdottomasti huolehdittava siitä, että taskut ovat tyhjästä helposti syttyvästä tavaraista, kuten kiv.- ja pistoolinpatruunoista, tulitikuista yms. Varusteita asetettaessa vaateripustimille on taskut käännettävä nurin.

Jollei varusteita välittömästi aseteta puhdistuskaappiin, ripustaa kukin ne kohdalleen seinällä olevaan kannatinpuuhun.

Rasvaisia ja öljyisiä varusteita ei saa asettaa puhdistuskaappiin muiden varusteiden kanssa. Ne voidaan puhdistaa erikseen käyttämällä alempaa lämpötilaa ja vastaavasti pitempää puhdistusaikaa (60° n. 1 t.). Samoin voidaan menetellä nahka- ja turkisvarusteiden suhteen.

Jalkineet y.m. nahkavarusteet varustetaan myös numerolevyillä. Ellei niitä käsitellä puhdistuskaapissa, kerätään ne saunaryhmän toimesta laatikkoon, siirretään ulos saunomisen ajaksi ja sijoitetaan tarpeen mukaan suoritetun puhdistuksen jälkeen valmiiksi pukeutumishuoneen penkin alle numeroiden osoittamille paikoille.

41. Varusteet sijoitetaan kaappeihin seuraavasti:

a. Päällystakit kaapin pukeutumishuoneen puoleiseen päähän säännöllisin välein n. 1 m alalle.

b. Asetakit ja housut sekä niiden alapuolelle nuoran varaan paita ja alushousut n. 1,5 m alalle. Nuorasilmukat, joiden varaan alusvaateripustimet sijoitetaan, jäävät asetakki—housut—ripustimien väleihin. Alusvaatteiden on oltava vähintään 20 cm:n etäisyydellä kaapiputken yläpinnasta.

c. Villapaidat ripustimissaan puhdistuskaapin seiniin kiinnitettyihin kannatintankoihin.

d. Jalkarätit, sukat ja kenttälakit kaappien sivulla oleviin kannatintankoihin.

Jos kaappiin on sijoitettava toiset alusvaatteet, voidaan päällystakkeja hieman tihentää ja sijoittaa osa alusvaatteista asetakkien väliin ja osa ripustaa seinillä oleviin kannatinpuihin.

Puhdistettavat avustavat antamalla aina kysymykseen tulevan ripustimen varusteineen saunaryhmän kakkoselle.

Vaatteita ei saa asettaa liian tiheään, vaan on ne pyrittävä sijoittamaan kaappiin mahdollisimman tasaisesti, niin että ilma pääsee tasaisesti sekottumaan ja lämpiämään.

42. Puhdistuskaapin kuumailmaputken ilmanhajoittajista pidetään päällystakkien puoleisen pään venttiili kokonaan auki, seuraavat hieman pienemmällä siten, että kuumailmakaminnan puoleinen venttiili on n. puoliksi auki.

43. Puhdistuskaappien lämmittäminen suoritetaan tuulettimen avulla puhaltamalla kaappiin kuumaa ilmaa. Lämpötilan nousua seurataan ovien mittareista. Mittarin elohopeakuula ei saa olla kiinni ovesta, vaan on sen riiputtava vapaasti n. 5 cm:n päästä ovesta. Jotta puhdistuskaapissa käytön aikana tultaisiin toimeen yhdellä lämpömittarilla, on lämmön tasaisen jakautumisen varmistamiseksi kokeiltava ilmanhajoittajien asentoa varusteilla täytetyssä kaapissa käyttämällä lämpömittaria myöskin toisessa ovesta. Kun ilmanhajoittajat ja vaatteet ovat oikein asetetut, on kaapissa 70—90° lämpötila, jos riisuutumishuoneen puoleinen mittari näyttää

80°. Tässä lämpötilassa pidetään vaatteita 30—40 min. On vältettävä käyttämästä liian kuumaa ilmaa, jotta vaatteet eivät pilaantuisi. Puhdistusajan loppupuolella avataan kaapin räppänä ja ilmaa puhalletaan kaapin läpi, jotta vaatteista mahdollisesti lähtevä haju ehtisi haihtua ennen niiden ottamista pukeutumishuoneeseen.

Kaappeja vuorotellen käytettäessä on puhdistusajan loppupuolella johdettava ilmaa myöskin tyhjään puhdistuskaappiin, niin että siellä ennen varusteiden sijoittamista on jo n. 60°:n lämpötila. Näin menetellen voidaan varusteilla täytetyn kaapin lämpötilan kohottaminen suorittaa muutamassa minuutissa.

Jos lämpötilaa jostakin syystä ei ole saatu kaapeissa kohoamaan tarpeeksi nopeasti, on varusteita pidettävä kaapeissa vastaavasti pitempi aika, jotta vaadittava tehokas käsittelyaika saavutettaisiin.

44. On pyrittävä siihen, että varusteet asetetaan puhdistuskaappeihin aina samalla tavalla, jottei ilmanhajoittajien asentoa tarvitse muuttaa, ja lämpötila muodostuisi näin mahdollisimman tasaiseksi.

45. Varusteet otetaan puhdistuskaapista pois pukeutumishuoneen puoleisesta ovesta ja asetetaan pukeutumishuoneen seinällä olevalle ripustinpuulle asianomaisen numeron kohdalle. Jotta kaappien ilma ei ehtisi pahasti jäähtyä, on varusteiden poistaminen suoritettava mahdollisimman nopeasti.

46. Saappaat ja muut nahkaesineet puhdistetaan ja kuivataan 60°:n lämmössä käsitteilyajan ollessa n. 1 tunti. Saappaat voidaan sijoittaa kaappiin esim. vaatetangoille pantujen poikkipuiden varaan varret alaspäin.

6. Saunominen.

47. Saunassa on tilaa kuudelle kylpijälle.

48. Saunan lämpötila on ehdottomasti pidettävä riittävän korkeana, niin että saunan ilma pysyy kuivana. Kosteaa ilmaa pilaa helposti saunarakenteet ja on sitäpaitsi rasittavaa saunassa oleville.

Sopiva lämpötila on 75—85° (pukeutumishuoneen seinämällä 50 cm lauteen yläpuolella olevasta mittarista luettuna). Lämpömittari on ripustettava siten, ettei se vahingoitu laudetta pystyasentoon käännettäessä.

49. Pukeutumishuoneen ovea ei saa avata ennen peseytymisen suoritusta; jäädyttäytyminen on suoritettava mieluimmin ulkona riisuutumishuoneen kautta. Sauna voidaan viilentää raottamalla riisuutumishuoneeseen johtavaa ovea ja avaamalla riisuutumishuoneen puoleinen ikkuna.

50. Saunominen tapahtuu pääpiirteittäin seuraavissa päävaiheissa:

- hikoilu,
- peseytyminen,
- loppuhikoilu,
- jäädytys (huuhtelu).

Jotta hikoilu voisi tapahtua mahdollisimman tehokkaasti eikä saunassa olo tuntuisi rasittavalta, on löylynlyöntiä (ts. kosteuden lisäämistä) alkuhikoilun aikana vältettävä. Saunan lämpötilan on tämän vuoksi saunomisen alussa oltava vähintään 80°.

Jotta vesi ei pääsisi kiehumaan kuumavesiastiassa ja vaikeuttaisi pienen lauteen käyttöä, on astiaan lisättävä vettä jokaista saunavuoroa varten kylmävesiastiasta.

Peseytymistä varten on saunaryhmän toimesta varattava valmiiksi pesuvesi ämpäreihin ja pesuvateihin. Kuuteen pesuvatiin varataan kylmää vettä ja kolmeen ämpäriin lämmintä vettä ennen kylpijöiden saunaan tuloa. Pesuvadit sijoitetaan penkeille, ämpärit mukavimmin penkin alle.

Peseytyminen tapahtuu pesuvateja käyttäen, joihin kylpijät itse sekoittavat veden ämpäreissä olevasta vedestä. Suopa jaetaan n. 1×2×3 cm:n suuruisina paloina tai liuotetaan veteen erityisissä suopa-astioissa (pieni pesuvati); peseytymiseen on pyrittävä käyttämään suopavettä. Saivareiden poistamiseksi voidaan suopaveteen lisätä 1/4 osa paloöljyä. Peseytyminen on suoritettava penkeillä, eikä lauteilla, jotka on peseytymisen ajaksi käännettävä pystyasentoon. Kuumaa vettä on käytettävä vain peseytymiseen. Yhdysletkujen palamisen ehkäisemiseksi on huolehdittava siitä, että kuumavesiastiassa olevat vedenkuumen-

nuskierukan aukot jäävät aina veden pinnan alapuolelle.

Jos saunassa tuntuu peseydyttäessä liian kuumalta, voidaan saunaa viilentää pitämällä riisuutumishuoneen ovi auki (riisuutumishuoneessa ulko-ovi auki).

Peseytymistä seuraa lyhyt loppuhikoilu, jonka aikana voidaan heittää löylyä tarpeen mukaan.

Huuhtelu päättää saunomisen. Huuhtelu suoritetaan kylmää vettä käyttäen ämpäreistä, jotka kylpijät itse täyttävät kylmävesisäiliöstä.

51. Sauna on puhdistettava ja järjestettävä saunomiskuntoon jokaisen saunomisvuoron jälkeen.

Puhdistaminen ja saunomiskuntoon järjestäminen käsittää:

- lauteiden, penkkien ja ritilöiden pesemisen harjalla ja kuumalla vedellä,
- pesuvälineiden puhdistamisen ja niiden asettamisen niille määrätyille paikoille,
- suopaveden ja suovan riittävyuden tarkistamisen,
- ämpäreiden ja pesuvatien täyttämisen,
- kuumavesisäiliön täyttämisen kylmävesiastiasta,
- kylmävesisäiliön täyttämisen,
- lämpötilan tarkistamisen, lämmityksen säätämisen,
- saunan kaikinpuolisen siistimisen.

7. Pukeutuminen.

52. Pukeutumishuoneessa on erityisesti huolehdittava siitä, että sen ilma ei pääse tulemaan kosteaksi.

Pukeutumishuoneen alkulämmitys tapahtuu saunan lämmityksen yhteydessä pitämällä saunasta pukeutumishuoneeseen johtava ovi aika ajoin auki. Jatkuvan lämmön pukeutumishuone saa puhdistuskaapin kautta. Jos ilma pukeutumissuojassa tuntuu liian kuumalta, saa sen jäähtymään pitämällä auki ikkunaa. Oven aukipitämistä on vältettävä talvisaikana. Lämpimällä säällä voidaan ulko-ovi pitää jatkuvasti auki.

Pukeutumishuonetta on aika ajoin syytä tuulettaa puhaltamalla ilmaa puhdistuskaapin kautta.

Jos pukeutumishuoneessa muodostuu höyryä esim. saunasta sinne tultaessa, on se merkinä siitä, että ilma huoneessa on liian kylmää, etenkin huoneen alaosassa. Tällöin on mahdollisuuksien mukaan suoritettava pukeutumishuoneen tuuletus pitämällä hetkisen auki puhdistuskaapin ovea tai puhaltamalla kuumaa ilmaa oikeanpuoleisen kaapin kaappiputken kautta.

53. Varusteiden loppukäsittelyn suorittavat kylpijät itse harjaamalla etenkin päällysvaatteittensa saumat. Harjaaminen on mahdollisuuksien mukaan suoritettava ulkosalla.

54. Pukeutumisen yhteydessä jakaa saunan päällikkö arvoesinekaappiin talletetut arvoesineet sekä kerää numerolevyt.

55. Pukeutumishuoneesta on poistuttava 10—15 min. ennen seuraavan kylpyvuoron sinne saapumista. Väliajalla on pukeutumishuone puhdistettava ja siistittävä m.m. harjaamalla penkit ja lattia.

8. Jälkitoimenpiteet.

56. Saunomisen päätyttyä suorittaa saunaryhmä saunan kaikkien huonetilojen perusteellisen puhdistamisen harjoja ja puhdistusliuosta käyttäen. Saunan kiuasta on lämmitettävä niin kauan, että sauna ja pukuhuone täydelleen kuivuvat. Puhdistuskaapit tuuletetaan puhaltamalla niiden kautta kuumaa ilmaa.

57. Jos sauna jää kylmilleen esim. yöksi, on vesi talvisaikana tyhjennettävä kuumavesiastiasta, jotta vedenlämmitysputkisto ei jäätyisi. Poistuttaessa saunasta on ovet lukittava ja pidettävä huolta siitä, että tuli on sammunut ja savutorvi jäähtynyt.

9. Päiväkirjanpito.

58. Desinfektiosaanassa on saunaryhmän johtajan toimesta pidettävä jatkuvasti päiväkirjaa.

10. Hoito ja kunnossapito.

59. Desinfektiosaanun hoidossa on erityistä huomiota kiinnitettävä kosteuden puuraken-

teille aiheuttamien vaurioiden ehkäisemiseen. Erikoisesti on huomattava:

— että talvella saunan katto pidetään jatkuvasti lumesta puhtaana;

— että katto-osien liitosten tiiviyyttä jatkuvasti valvotaan ja havaitut osien siirtymiset korjataan;

— että saunan lämpötila pidetään saunomisen ajan riittävän korkeana ja löylyä lyödään harkitusti;

— että veden ei anneta kiehua kuumavesisäiliössä;

— että saunan ja pukeutumishuoneen välistä ovea ei pidetä tarpeettomasti auki;

— että kesällä ulko-ovet pidetään jatkuvasti auki kuivalla säällä;

— että saunomisen päätyttyä kaikki huone-tilat lämmitetään ja samalla tuuletetaan kuumalla ilmalla täysin kuiviksi;

— että saunoja varastoitaessa, puosot suojataan sateelta.

60. Käytön aikana todetut raot puurakenteiden liitoskohdissa voidaan tilkitä puuvanulla.

61. Tuuletinkoneen hoitoon on kiinnitettävä erityistä huolta (vrt. varusteiden kaasunpuhdistuslaite/40:n käyttöohjetta). Erikoisesti on valvottava, että koneessa jatkuvasti on öljyä, ettei se ole päässyt ruostumaan ja että kammen kiertäminen aloitetaan hitaasti eikä äkkiä riuhtaisemalla.

62. Ilmankuumennuskaminan ilmankuumentajan pohjan eheys on päivittäin tarkastettava,

sillä vain ehyen ilmankuumentajan avulla saadaan kaappeihin riittävä lämpö kaikissa olosuhteissa. Niinikään on huolehdittava siitä, etteivät kamina, putket ja kiuas pääse ruostumaan. Tuhka on poistettava päivittäin ja noki ainakin kerran viikossa nuohottava.

63. Tulipalojen torjumiseksi saunaa ei saa lämmityksen aikana jättää hetkeksikään vartiotta. Liialliselle kuumentumiselle alttiina ovat etenkin saunan katto, kaminan ja kuumailmaputkiston läheiset puuosat. Erikoista huomiota on kiinnitettävä varusteiden käsittelyyn, sillä tavallisimmat huolimattomuudesta johtuvat tulipalon syyt ovat: varusteiden putoaminen kaappiputken päälle, öljyiset varusteet, tyhjentämättä jääneet taskut. Sammutusvettä on aina oltava riittävästi varattuna. Käytön aikana tarkataan jatkuvasti, ettei seinä ole päässyt kytemään (savun haju puhdistuskaapissa y.m.).

64. Ajoittain on saunan ritilät poistettava ja tarpeen mukaan kuivattava, tarkastettava ettei aluskehysten alle ole syöpynyt rakoja, korjattava pois vedenpoisto-ojaan kertynyt likavesien saastuttama maa, lakaistava roskat ja levitettävä lattialle puhdasta täytemaata.

65. Pienehköt korjaukset lauteissa, ritiloissa ja varusteiden kannatinpuissa y.m. saunan osissa voidaan suorittaa saunaryhmän toimesta. Niiden, samoin kuin käyttövälineistön kuntoa on jatkuvasti valvottava. Suuremmat korjaukset suorittaa erityinen saunojen korjausryhmä.

66. Saunan käyttövälineistön säilymisestä ja asianmukaisesta pakkaamisesta saunoja varastoitaessa ja kuljetettaessa on saunan päälikkö vastuussa. Irtainta välineistöä (työkälut, valaistusvälineet y.m.) varten varatut laatikot on pidettävä lukittuna. Käyttövälineistön laatikot on suojattava sateelta.

D. SAUNOJEN VARASTOINTI JA KULJETUKSET.

67. Desinfektiosaunan varastoinnissa on kiinnitettävä huomiota kosteuden, sääsuhteiden vaihtelun ja mekaanisen väkivallan aiheuttaman pilaantumisen ehkäisemiseen.

Sade ja kova auringon säteily aiheuttavat pahvilevyjen turmeltumista ja irtoamista; kosteus aiheuttaa laudoitusten turpoamista, metalliosien ruostumista, käyttövälineistön pilaantumista jne. Huolimattomasti ja asian-
tuntemuksettomasti suoritettu varastointi voi aiheuttaa alusparrujen taipumisen, ovien kieroutumisen, pahvilevyjen murtumisen, heikompien puulisteiden katkeamisen, lasien rikkoutumisen jne.

Nämä vauriot on estettävä seuraavilla toimenpiteillä:

- osia ei heitellä, pudotella eikä kolhita;
- osat varastoidaan mieluummin katoksen alle;

— ulkovarastoinnissa kaikki saunan osat (käyttövälineistö ml.) pinotaan n. 3×5 m:n suuruiselle alalle ja pino peitetään kattolevyillä (K-6 pl.) siten, että sadevesi ei mistään pääse allaolevia osia kastelemaan; kattolevyjen on oltava kaltevat ja muodostettava riittävän leveät räystäät;

— pinottaessa asetetaan alimmaksi puiset ja raskaimmat seinälevyt, päällimmäiseksi pahvi- ja ovilevyt sekä suojusritilät;

— osat asetetaan maahan pantujen tukvien lankkujen tai riukujen varaan eikä paljaan maan päälle;

— pinottaessa tuetaan levyt ja parrut niin, etteivät ne pääse taipumaan tai kieroutumaan, kiilaavien lukkojen kahvat irroitetaan, ovilasit suojataan, samoin kamarilukkojen vetimet; erikoisesti valvotaan, etteivät pahvilevyt ja heikot suojusritilät tai vaatetangot vahingoitu ja katkea;

— jos ilmankuumennuskaminat kiukaineen ja käyttövälineistö varastoidaan erillisinä, on ne sijoitettava katon alle tai peitettävä huolellisesti suojapaperilla.

68. Pienen desinfektiosaunan voi kuljettaa kahdessa autokuormassa tai viidessä reki-kuormassa. Kuljetuksissa on mukavinta kuormata puuosat yhteen autokuormaan ja käyttövälineistö toiseen.

Varastoinnin suhteen huomautettuja yleisiä varovaisuustoimenpiteitä on sovellettava myöskin kuljetuksiin, jotka huolimattoman

kuormauksen johdosta saattavat aiheuttaa saunalle pahoja vaurioita. Erityisesti on pidettävä huolta siitä, että kuorma on köytetty, niin etteivät osat pääse liikkumaan, että ulkonevat osat (kamarilukkojen kahvat) eivät puhkaise päällimmäisiksi kuormattavia pahvilevyjä ja että kuormaus on suoritettu mahdollisimman tasaisesti. Kuormat on suojattava saateelta.

III LUKU.

PIENI DESINFEKTIOSAUNA m/S.

69. Pieni desinfektiosauna m/S on kehitetty pienestä desinfektiosaunasta m/T lisäämällä saunan seiniin ja kattoon lisälevyjä, joten sauna m/S kokonaisuudessaan on 170 cm pitempi kuin m/T. Vastaavasti on rakenteellisia eroavaisuuksia aluskehyksessä, ritilöissä, lauteissa, vaatetangoissa, kaappiputkissa jne.

Saunan käytössä voidaan noudattaa pienen desinfektiosaunan m/T käytöstä ja hoidosta annettuja ohjeita ottaen huomioon kylpyvuoron suuruudesta aiheutuvat toimenpiteet sekä sen, että pukeutumishuoneena käytetään yleensä sitä suurennettua huonetilaa, jossa on tuuletinkone.

IV LUKU.

ISO DESINFEKTIOSAUNA m/41.

70. Ison desinfektiosaunan rakenteesta, pystyttämisestä ja käytöstä on kss.komppanioilla tarkemmat ohjeet.

71. Ison desinfektiosaunan oleelliset rakenteelliset eroavaisuudet pieneen desinfektiosaunaan verrattuna ovat:

- isompi koko (pohjan pinta ala $4,5 \times 8,5$ m),
- erillinen, jatkuvalla lämmityksellä toimiva kiuas,
- riisuutumishuoneeseen sijoitettu ilman-kuumennuskamina,
- suihkuputki ja pumppu yhdysputkineen ja letkuineen,
- kiinteät lauteet ja penkit.

72. Isoa desinfektiosaunaa pystytettäessä voidaan soveltaen noudattaa samoja ohjeita kuin pientä desinfektiosaunaa pystytettäessä. Eroavaisuuksina on tällöin huomattava puuosien erilainen numerointi, erot pulttien koossa ja lukumäärässä, rautakiilaliitokset puhdistuskaappien ulkoseinissä, erot ritilöiden, lauteiden, penkkien, vaatetankojen, putkistojen ja vesi-

säiliöiden asennuksessa y.m. pienemmissä yksityiskohdissa.

73. Ison desinfectiosaunan ja pienen desinfectiosaunan käyttöperiaatteet ovat samat. Näinollen voidaan isoon desinfectiosaunaan soveltaa pienen desinfectiosaunan käytöstä annettuja ohjeita. Oleellisimmat eroavaisuudet ovat:

— ison desinfectiosaunan käyttöhenkilöstön tehtävät eroavat jossain määrin pienen desinfectiosaunan käyttöhenkilöstön tehtävistä (ilmankuumennuskaminan lämmitystä varten tarvitaan apumies, ilman ulosjohtotorvien venttiilejä hoitaa saunaryhmän nelonen, joka huolehtii myös suihkun antamisesta jne.);

— vesisäiliöiden täyttäminen suoritetaan isossa desinfectiosaunassa suihkulaitteen pumpulla;

— saunomisvuoron suuruus on 8—10 miestä.

V LUKU.

ISO DESINFECTIOSAUNA m/42.

74. Iso desinfectiosauna m/42 käsittää vain yhden varusteidenpuhdistuskaapin. Varusteidenpuhdistuskaapin lämmitys tapahtuu kahdella kaminalla, joiden savutorvien vaakasuorat osat kulkevat kaapin alaosassa säteillen lämpönsä kaappiin. Saunan lämmitys tapahtuu samanlaisella kiukaalla kuin isossa desinfectiosaunassa m/41.

Isoon desinfectiosaunaan m/42 on sovellettava samoja yleisiä käyttöperiaatteita kuin muihinkin desinfectiosaunoihin. Tarkemmat käyttöohjeet annetaan erillisinä.

VI LUKU.

KALUSTON TÄYDENNYS.

75. Desinfektiosauvojen ja niihin kuuluvan kaluston täydennys tapahtuu kuten kaasusuo-
jelumateriaalin täydennys Kss.KM:sta, jonka
kautta toimitetaan myöskin korjattavien sau-
naosien lähetykset.



LIITTEET.



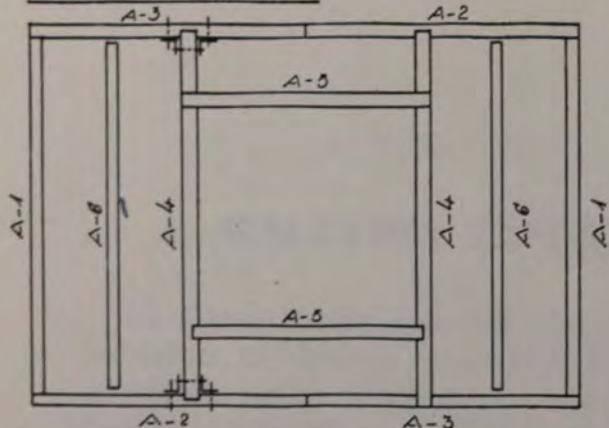
Nro	Nimi	Määrä	Yksikkö
1	Desinfektiosauva	1	kpl
2	Desinfektiosauvan kalustus	1	kpl
3	Desinfektiosauvan korjaus	1	kpl
4	Desinfektiosauvan osat	1	kpl
5	Desinfektiosauvan osat	1	kpl
6	Desinfektiosauvan osat	1	kpl
7	Desinfektiosauvan osat	1	kpl
8	Desinfektiosauvan osat	1	kpl
9	Desinfektiosauvan osat	1	kpl
10	Desinfektiosauvan osat	1	kpl

PIENI DESINFEKTIOSAUNA m/T

KOKOAMISPIIRUSTUS JA PUUSIEN LUETTELO

Liite 1.

ALUSPARRUJEN SOVITUS

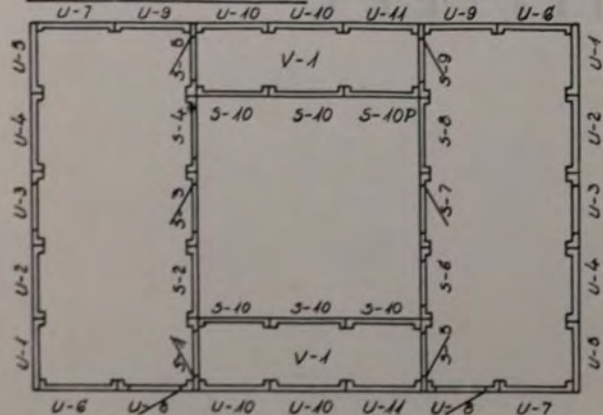


MERKINTÄ	KPL	NIMITYS
ALUSKEHYYS		
A-1	2	Alusparru
A-2	2	---
A-3	2	---
A-4	2	---
A-5	2	---
A-6	2	---

ULKOSEINÄT		
U-1	2	Kulmalevy
U-2	2	Välilevy
U-3	2	Ikkunalevy
U-4	2	Välilevy
U-5	2	Kulmalevy
U-6	2	---
U-7	2	---
U-8	2	Ovilevy
U-9	2	Välilevy
U-10	4	---
U-11	2	Räppärsälevy

SISÄSEINÄT		
S-1	1	Ovilevy
S-2	1	Lauteen kannatuslevy
S-3	1	Ovilevy
S-4	1	Ikkunalevy
S-5	2	Ovilevy
S-6	1	Ikkunalevy
S-7	1	Ovilevy
S-8	1	Putkien läpimenolevy
S-9	1	Ovilevy
S-10	5	Välilevy
S-10P	1	Pellitettävä välilevy
VALIKATOT		
V-1	2	Puhd.käopp. välikatot

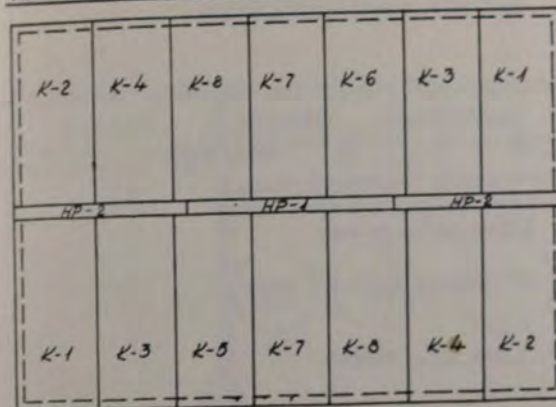
SEINÄLEVYJEN SOVITUS



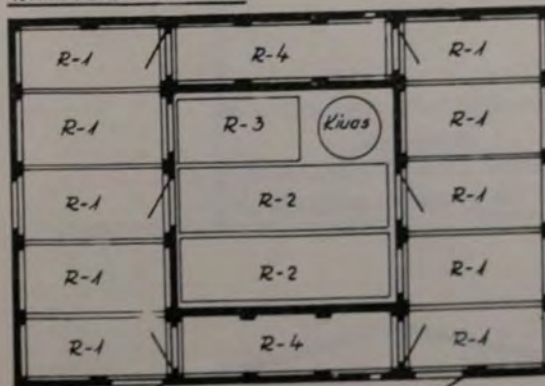
PUUSIEN PULTIT

KOKO	KPL	SOVITUS	VARALLE	HUOMAUTUKSIA
3/8 x 3 1/2	2 x 42	Alusparruihin	16	
3/8 x 4 1/2	110	Tolppiin	42	Lahti-saunoissa ei kattopultteja käytetä
	8	Kattolevyihin		
3/8 x 5 1/2	19	Lauteenkannattajiin	6	
3/8 x 6 1/2	12	Tolppiin	3	
	12	Alusparrujen kulmorautoihin	3	Vain kulmarautoja käytettävässä

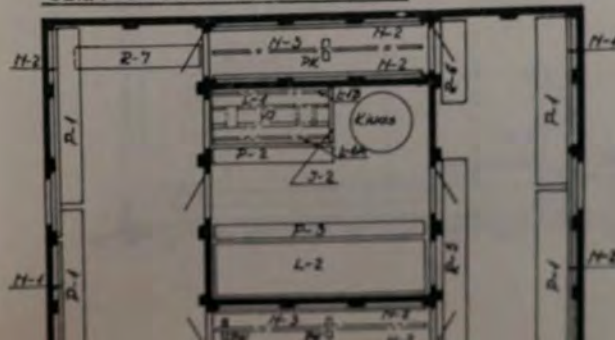
KATTOLEVYJEN SOVITUS



RITILÖIDEN SOVITUS



PENKKIEN, LAUTEIDEN, VAATETANKOJEN SEKA SUOJUSRITILÖIDEN SOVITUS



MERKINTÄ	KPL	NIMITYS
KATTO		
K-1	2	Reunalevy
K-2	2	---
K-3	2	Välilevy
K-4	2	---
K-5	2	---
K-6	1	Savutarven läpimenolevy
K-7	2	Välilevy
K-8	2	---
HP-1	1	Hariaparru lautoineen
HP-2	2	---

RITILÄT		
R-1	10	Riis. ja puuk. huoneen ritilä
R-2	2	Saunan ritilä
R-3	1	---
R-4	2	Puhd.käoppin parmitalot
R-5	1	Suojusritilä
R-6	1	---
R-7	1	---

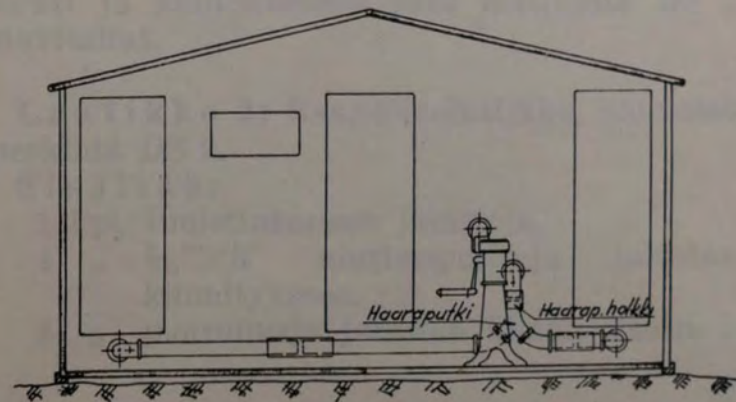
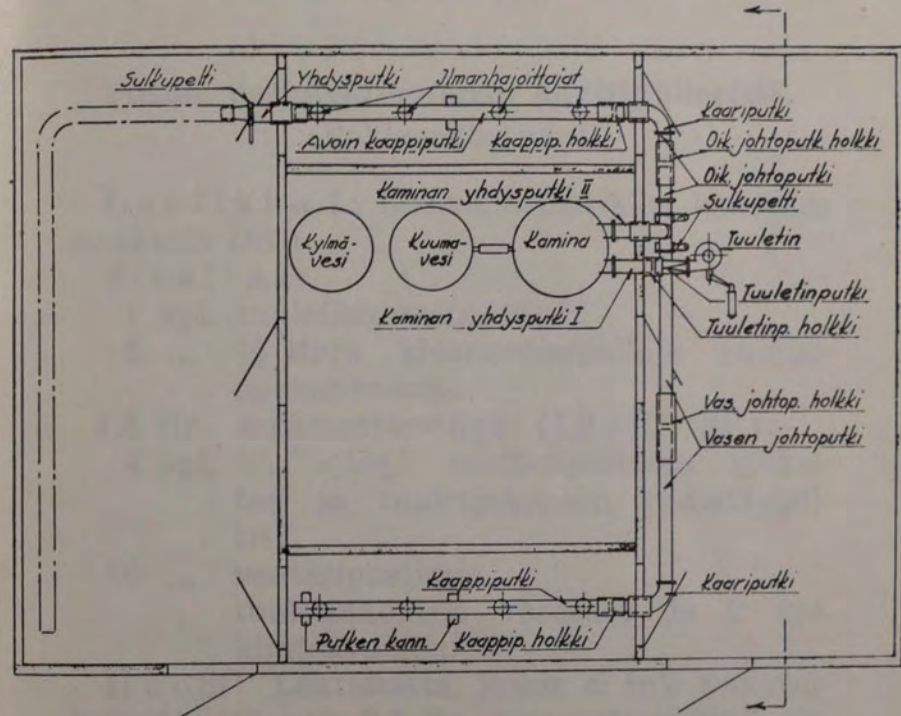
PENKIT		
P-1	4	Riis. ja puuk. huoneen penkki
P-2	1	Saunan penkki
P-3	1	---
J-1	16	Penkinjalat

LAUTEET		
L-1	1	Laute
L-2	1	---
L-1A	1	Lauteen kannattin
L-1B	1	---
J-2	1	Lauteenjalat

VAATETANGOT YM.		
H-1	2	Lyhyt seinä- tangot
H-2	6	Pitkät seinä- tangot
H-3	2	Kattotankot
VJ	1	Vesandurin välitanko
PK	3	Puikkeen kannattaja

PIENI DESINFEKTIOSAUNA m/I

KUUMAILMAPUTKIEN SOVITUS



Liite 3.

Pienen desinfektiosaan käyttövälineistö. (Pakkausluettelo).

Laatikko 1: Kss.välinelaatikko, kannessa merkintä DS 1.

Sisältää:

- 1 kpl. tuuletinkoneita, täyd.
- 4 „ 1/2 ltr:n klooramiinipulloja suojust-pakkauksessa.
- 1,5 ltr. separaattoriöljyä (1,0+0,5 ltr.).
- 4 kpl. $\frac{5}{16}'' \times 1\frac{3}{4}''$ mutteripultteja (jalustan ja tuuletinkoneen yhdistyspulttit).
- 50 „ vaateripustimia.
- tuuletinkoneen varaosat ja 2 kpl. kiintoavaimia.

H u o m! Laatikoista, joihin ei tule tuuletinkonetta, jää pois 0,5 ltr. separaattoriöljyä, varaosat ja kiintoavaimet sekä laatikosta DS 2 ruuvitaltat.

Laatikko 2: Kss.välinelaatikko, kannessa merkintä DS 2.

Sisältää:

- 1 kpl. tuuletinkoneen jalustoja.
- 4 „ $\frac{3}{8}'' \times 3''$ mutteripultteja jalustan kiinnitykseen.
- 4 „ puuruuveja jalustan kiinnitykseen.

- 3 „ jakoavaimia 10".
- 1 „ sulkaviiloja.
- 2 „ linjapihtejä.
- 2 „ sähkötaskulamppuja.
- 2 „ ruuvitalttoja (Kts. myös laat. DS 1:n huomautus).
- 2 „ puunuijia.
- 2 „ laskuhanoja.
- 4 „ lämpömittareita puukehyksessä.
- 1 „ silityshöyliä.
- 1 „ vasaroita.
- 2 „ kuumavesiastian yhdysletkuja.
- 10 „ vaateripustimia.
- 1 kg yleisrasvaa.
- 1 „ 2" lankanauvoja.
- 1 „ 3" „
- 30 m paperinarua (vaateripust. nauhat).
- 65 kpl. 1/4"×1" mutteripultteja (putkiston yhd.pult.).

Huom! Laatikosta jää toinen laskuhana pois, jos laatikkosarjan mukana ei lähetetä kuumavesiastiaa.

Laatikko 3: Kss.välinelaatikko, kannessa merkintä DS 3.

Sisältää:

- 5 kpl. ämpäreitä.
- 6 „ pesuvateja.
- 1 „ suopa-astioita.
- 1 „ vesikauhoja.
- 7 „ juuriharjoja.
- 6 „ kynsiharjoja (vaateharjat).

- 10 kg mäntysuopaa.
- 1 kpl. vesivaakoja.
- 1 „ kirveitä.
- 1 „ käsisahoja.
- 2 „ halkosahan puuosia.
- 1 „ ensiapulaatikoita.

Laatikko 4: Kss.välinelaatikko, kannessa merkintä DS 4.

Sisältää:

- 3 kpl. myrskylyhtyjä.
- 2 „ 10 ltr:n paloöljykanistereita.
- 1 „ puntti tulitikkuja.
- 1 kpl. täyttösuppiloita.
- 3 sarj. numerolevyjä.

Laatikko 5: Kss.välinelaatikko, kannessa merkintä DS 5.

Sisältää:

- 3 kpl. arvoesinekaappeja.

Laatikko 6: Kss.välinelaatikko, kannessa merkintä DS 6.

Sisältää:

- Kuumailmaputkiston johtoputkia:
- 9 kpl. putkia.
- 5 „ holkkeja.

Laatikko 7: Kannessa merkintä DS 7.

Sisältää:

- 2 kpl. kuumailmaputkiston kaappiputkia.
- 2 „ „ johtoputkia.
- 1 „ „ holkkeja.

- 1 „ halkosahan teriä (laatikon kannessa).
- 1 „ „ puuosia.
- 1 „ „ jännitystankoja.

Laatikko 8: Kss.välinelaatikko, kannessa merkintä DS 8.

Sisältää:

10—12 kg lasivillapalmikkoa, kuumailmaputkiston eristämistä varten.

45 m paperikangassuikaletta, kuumailmaputkiston eristämistä varten.
Rautalankaa.

Laatikossa säilytetään putkien eristämisen tapahduttua tiivistysmateriaalia (puuvanua) ja varamateriaalia putkien eristämistä varten.

Laatikkoihin DS 2, DS 3, DS 5 ja DS 7 sijoitetaan lisäksi pukeutumishuoneen lämmityspotkisto.

Laatikot DS 1, DS 2, DS 3 ja DS 4 varustetaan riippulukoilla.

Työvälineistön hukkaantumisen estämiseksi voidaan osa siitä antaa saunojen korjausryhmien käyttöön.

Desinfektiosauunan puuosia seuraa **pulttilaatikko**, jossa säilytetään: pultit aluslevyineen, puuruuvit, kiilaavien lukkojen kahvat, ikkunat varalasinneen, lämpömittarien ovilasit, kaappi-putkien kannattajat sekä saunan kokoamispiirustukset ja käyttöopas.